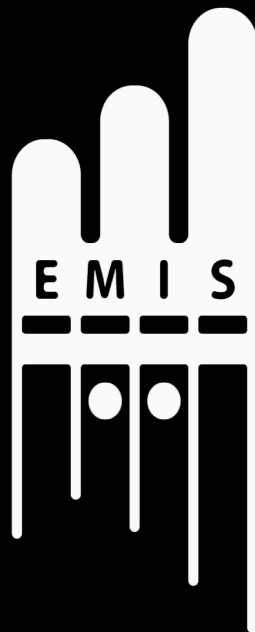


ESTUDIO DE MÚSICAS IMPROVISADAS

PRESENTA

TEORÍA Y ARMONÍA DE BOLSILLO PARTE I

*Una fácil y rápida forma de comenzar el aprendizaje de los
conceptos relacionados a la teoría y armonía en la música*





ÍNDICE

INTRODUCCIÓN	3
CIFRA INDICADORA	4
TIPOS DE DENOMINADORES	5
COMPÁS	5
SOLFEO	6
LAS CLAVES O LLAVES MUSICALES	6
LAS ESCALAS MUSICALES	6
ESCALAS MAYORES	6
ENARMONÍA	7
CLAVE AMERICANA	7
ARMADURAS	8
INTERVALOS	9
EL INTERVALO Y SU MODO	10
ACORDES	13
TRIADAS	14
TÉTRAADAS	16
ACORDES TRIADA EN LA ESCALA MAYOR	18
FAMILIAS DE ACORDES	19



INTRODUCCIÓN

¡Estimad@s estudiantes, bienvenidos a EMIS Estudio de Músicas Improvisadas!

En este compilado que hemos denominado “Teoría de Bolsillo”, encontrarás todo lo básico y necesario para comenzar tu viaje al mundo de la teoría y armonía musical.

Las materias incluidas en este documento han sido expuestas de una forma pedagógica y sencilla en función de agilizar su aprendizaje. Al mismo tiempo, quisiéramos recalcar que los contenidos en esta compilación, si bien son de fácil comprensión, recomendamos trabajarlos paralela y complementariamente con ejercicios teóricos musicales y/o un guía.

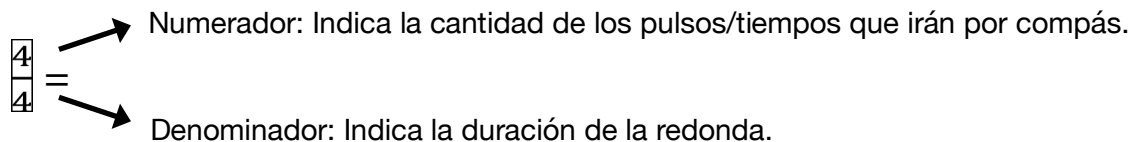
Una vez que hayas estudiado la Parte I, te aconsejamos profundizar con Parte II y III que estarán disponibles en www.emis.cl.

Éxito!!

TEORÍA DE BOLSILLO

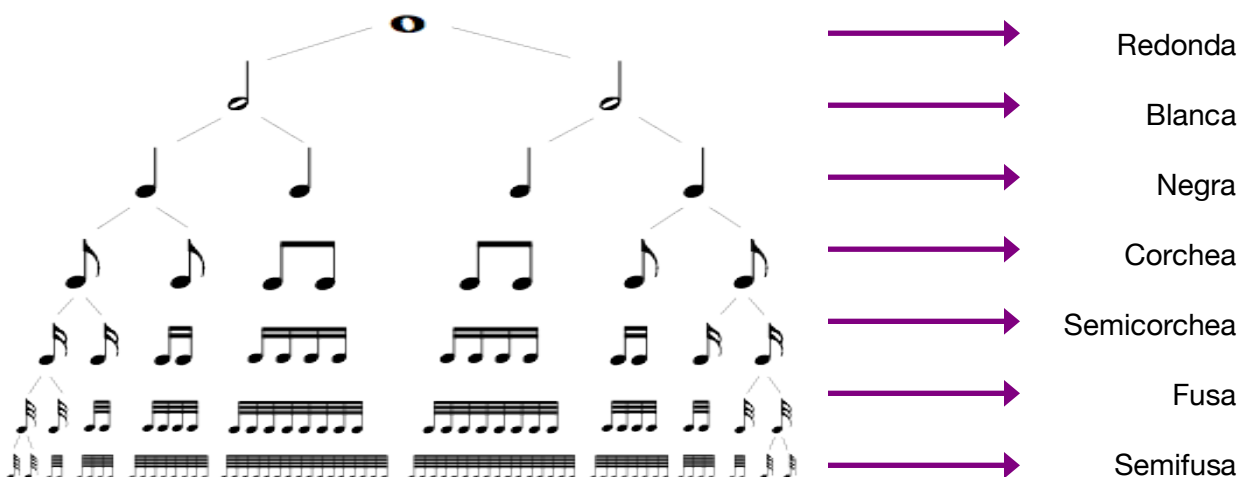
CIFRA INDICADORA

Se refiere a la figura musical en forma de fracción que se ubica al inicio de un sistema rítmico o rítmico melódico, que cumple una doble función:

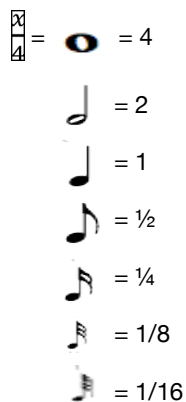


*NOTA: la redonda es la figura de mayor valor, y el resto van en orden jerárquico, durando cada una de ellas la mitad de la figura anterior.

EJ:



TIPOS DE DENOMINADORES



—————> CUARTOS



$\frac{8}{8}$ = = 8

= 4

= 2

= 1

= $\frac{1}{2}$

= $\frac{1}{4}$

= $\frac{1}{8}$

—————→ OCTAVOS

$\frac{2}{2}$ = = 2

= 1

= $\frac{1}{2}$

= $\frac{1}{4}$

= $\frac{1}{8}$

= $\frac{1}{16}$

= $\frac{1}{32}$

—————→ MEDIOS

COMPÁS

Es una medida rítmica constante, cuya cantidad de tiempos depende del numerador de la cifra indicadora.

Ej:

The first staff is in 4/4 time, showing a sequence of four quarter notes, followed by a half note, and then a quarter note. The second staff is in 6/8 time, showing a sequence of six eighth notes, followed by a quarter note, and then a half note. The third staff is in 3/8 time, showing a sequence of three eighth notes, followed by a quarter note, and then a half note.



SOLFEO

Se refiere a la lectura musical, la cual puede ser de tres maneras:

- Solfeo hablado: pronunciar las notas sin entonación.
- Solfeo rítmico: pronunciar solo su parte rítmica.
- Solfeo melódico: pronunciar de manera rítmica-entonada.

LAS CLAVES O LLAVES MUSICALES

Son figuras que se ubican al comienzo de un pentagrama y que sirven para dar ubicación a los sonidos, además estas varían dependiendo del registro del instrumento.

Existen tres tipos:

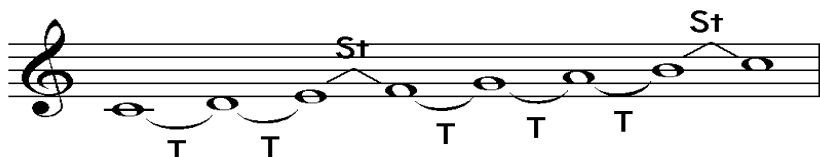
		
<i>Clave de Sol</i>	<i>Clave de Fa</i>	<i>Clave de Do</i>

LAS ESCALAS MUSICALES

Corresponden a una determinada serie de notas ordenadas en tonos y semitonos que generarán acordes y armonías. Por consecuencia, movimientos armónicos que nos ayudarán a comprender como funciona el mundo de la composición e improvisación tonal y modal.

ESCALAS MAYORES

Tonos y semitonos naturales





Este orden de tonos y semitonos se debe cumplir para todas las escalas mayores. Al respetar esta estructura comienzan a aparecer las siguientes alteraciones:

Símbolo	Nombre de la Alteración	Descripción
#	Sostenido	Elevan la nota musical un semitono
×	Doble sostenido	Elevan la nota musical un tono
b	Bemol	Disminuyen la nota musical un semitono
bb	Doble bemol	Disminuyen la nota musical un tono
□	Becuario	Anula el efecto de cualquier alteración anterior (sostenido o bemol)

ENARMONÍA

Es cuando un sonido adquiere 2 o más nombres a la vez. Ej:

Six	Re#	Mix	Sol#	La#		
Do#	Mib	Fa#	Lab	Sib		
Reb	Fabb	Solb		Do		
Si#	Dox	Mix	Solx	Lax		
Rebb	Mibb	Fax	Lab	Fab		
Do	Re	Mi	Fa	Sol	La	Si

CLAVE AMERICANA

DO – RE – MI – FA – SOL – LA – SI
 ↓ ↓ ↓ ↓ ↓ ↓ ↓
 C – D – E – F – G – A – B



LAS ARMADURAS

Es un elemento musical que se ubica al inicio de un pentagrama, entre la clave y la cifra indicadora, a partir del segundo espacio hacia las ubicaciones superiores. Estas cumplen con la función de indicarnos todas las alteraciones que llevará una melodía y a la vez con esto nos dan conocer la tonalidad en que se trabaja la pieza en curso.

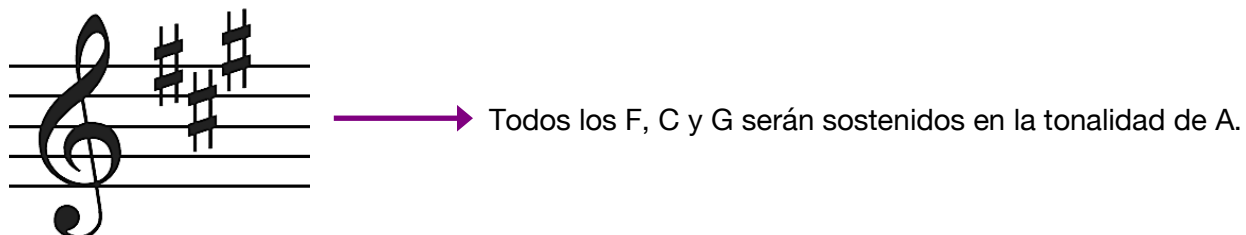
Para ubicar la armadura se pone la alteración en el sonido afectado, existiendo un orden para las armaduras con sostenidos:



Para obtener la armadura de una determinada tonalidad, debo pensar cual es la 7ma del tono e ir desde el comienzo del orden de los sostenidos (FA) hasta esa 7ma.

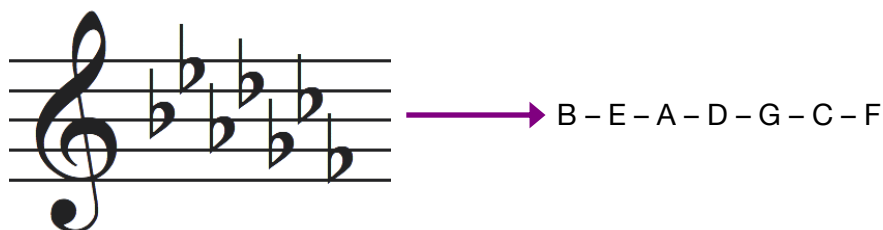
Ej:

A → su 7ma? → G → en el orden de los sostenidos desde F a G:



Asimismo, para saber la tonalidad a la que corresponde una determinada armadura, al último sostenido le subo medio tono y este me dará el nombre de la tonalidad.

El orden para las armaduras con bemoles es el siguiente:





Para obtener la armadura de una determinada tonalidad, debo ir desde el inicio del orden de los bemoles hasta uno más delante de la tonalidad en cuestión.

Ej:

Ab → uno más delante de la tonalidad → en el orden de los bemoles desde B a D:



→ Todos los B, E, A, D serán bemoles en la tonalidad de Ab.

Para descubrir la tonalidad de una armadura con bemoles, el penúltimo bemol me dará el nombre.

*Nota: La tonalidad de F se considera como una excepción al método anterior ya que posee Bb en su armadura.

INTERVALOS

Son saltos melódicos que se provocan entre 2 sonidos enumerados en forma cardinal. Se considera tanto el sonido de inicio como el de llegada en la enumeración.

EJ:

Desde	Hasta	Intervalo
C	D	2da
C	E	3ra
C	F	4ta
C	G	5ta
C	A	6ta
C	B	7ma



Los intervalos pueden estar en forma ascendente o descendente. La enumeración se respeta exactamente igual.

EJ:

Desde	Hasta	Intervalo
C	B	2da
C	A	3ra
C	G	4ta
C	F	5ta
C	E	6ta
C	D	7ma

EL INTERVALO Y SU MODO

Se refiere a que cada intervalo posee su propio “apellido” según los tonos y semitonos que lo conformen. Para calcular el intervalo y su modo debemos **siempre** considerar primero el **intervalo**, para luego tomar en cuenta los tonos y semitonos que hay en él.

- Intervalos de 2da:
 - 2da Mayor → Dentro del intervalo suman 1 tono.
 - 2da menor → Dentro del intervalo suman 1/2 tono.

Ej:

Desde	Hasta	Intervalo
C	D	2da Mayor
C	Db	2da menor
E	F#	2da Mayor
B	C	2da menor
A	B	2da Mayor
E	F	2da menor



- Intervalos de 3ra:
 - 3ra Mayor → Dentro del intervalo suman 2 tonos.
 - 3ra menor → Dentro del intervalo suman 1 ½ tonos.

Ej:

Desde	Hasta	Intervalo
C	E	3ra Mayor
C	E _b	3ra menor
F [#]	A [#]	3ra Mayor
G	B _b	3ra menor
D	F [#]	3ra Mayor
E	G	3ra menor

- Intervalos de 4ta:
 - 4ta Aumentada → Dentro del intervalo suman 3 tonos.
 - 4ta Justa → Dentro del intervalo suman 2 ½ tonos.
 - 4ta Disminuida → Dentro del intervalo suman 2 tonos.

Ej:

Desde	Hasta	Intervalo
C	F [#]	4ta Aumentada
C	F	4ta Justa
C	F _b	4ta Disminuida
F	B	4ta Aumentada
A [#]	D [#]	4ta Justa
E	A _b	4ta Disminuida



- Intervalos de 5ta:
 - 5ta Aumentada → Dentro del intervalo suman 4 tonos.
 - 5ta Justa → Dentro del intervalo suman 3 ½ tonos.
 - 5ta Disminuida → Dentro del intervalo suman 3 tonos.

Ej:

Desde	Hasta	Intervalo
C	G#	5ta Aumentada
C	G	5ta Justa
C	Gb	5ta Disminuida
Db	A	5ta Aumentada
A	E	5ta Justa
F	Cb	5ta Disminuida

- Intervalos de 6ta:
 - 6ta Mayor → Dentro del intervalo suman 4 ½ tonos.
 - 6ta menor → Dentro del intervalo suman 4 tonos.

Ej:

Desde	Hasta	Intervalo
C	A	6ta Mayor
C	Ab	6ta menor
G	E	6ta Mayor
Eb	Cb	6ta menor
Ab	F	6ta Mayor
C#	A	6ta menor



- Intervalos de 7ma:
 - 7ma Mayor → Dentro del intervalo suman 5 ½ tonos.
 - 7ma menor → Dentro del intervalo suman 5 tonos.

Ej:

Desde	Hasta	Intervalo
C	B	7ma Mayor
C	Bb	7ma menor
F	E	7ma Mayor
Eb	Db	7ma menor
B	A#	7ma Mayor
Db	Cb	7ma menor

ACORDES

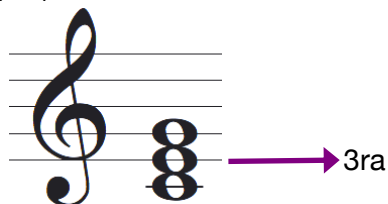
Es la unión de dos o más sonidos ejecutados simultáneamente. Esencialmente y en un principio, estos se componen por los siguientes elementos:

- Fundamental (F) o tónica (T) la cual le da el nombre al acorde.

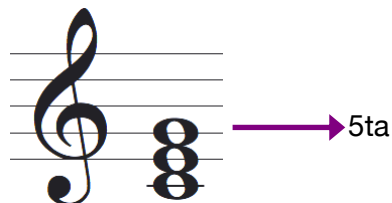
C Mayor → Fundamental → C



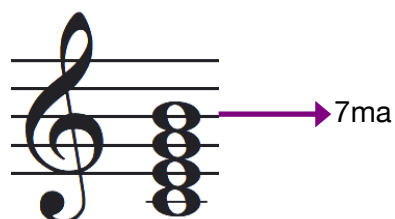
- Tercera (3ra):



- Quinta (5ta):



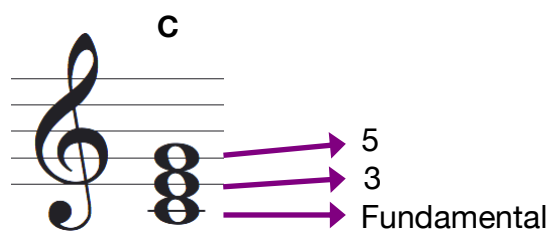
- Séptima (7ma):



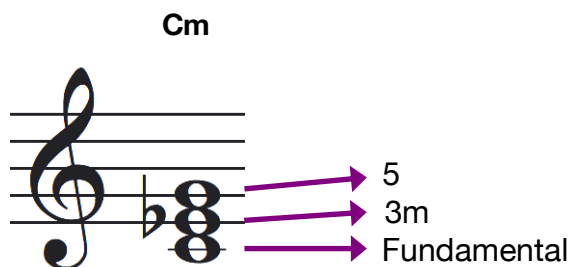
TRIADAS

Los acordes de Triadas son aquellos que se componen por la Fundamental o Tónica, 3ra y 5ta. Trabajaremos con los siguientes tipos:

- Triada Mayor: Fundamental + 3ra mayor + 5ta justa



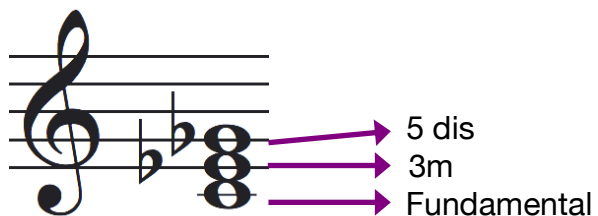
- Triada Menor (m): Fundamental + 3ra menor + 5ta justa





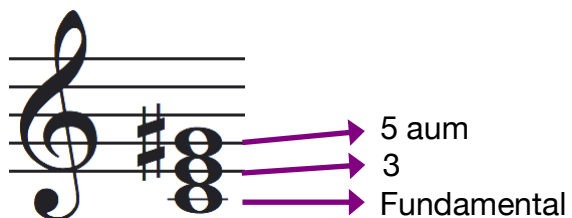
- Triada Disminuida (mb5): Fundamental + 3ra menor + 5ta disminuida

Cmb5



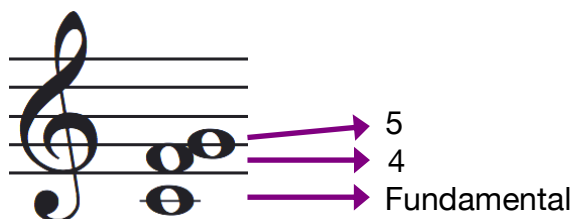
- Triada Aumentada (#5): Fundamental + 3ra mayor + 5ta aumentada

C#5



- Triada suspendida (sus): Fundamental + 4ta justa + 5ta justa

Csus

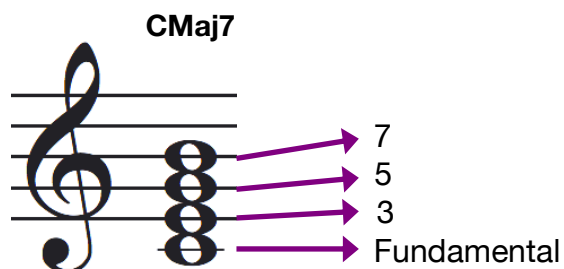




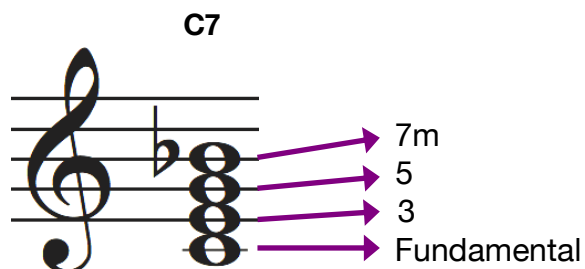
TÉTRADAS

Los acordes de Tétradas son aquellos que se componen por la Fundamental o Tónica, 3ra, 5ta y 7ma. En un principio, nos concentraremos en los siguientes tipos:

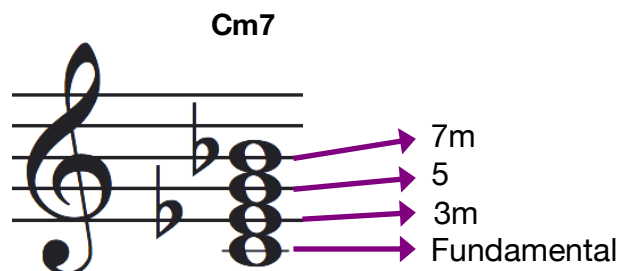
- Tétrada Maj7: Fundamental + 3ra mayor + 5ta justa + 7ma mayor



- Tétrada 7: Fundamental + 3ra mayor + 5ta justa + 7ma menor

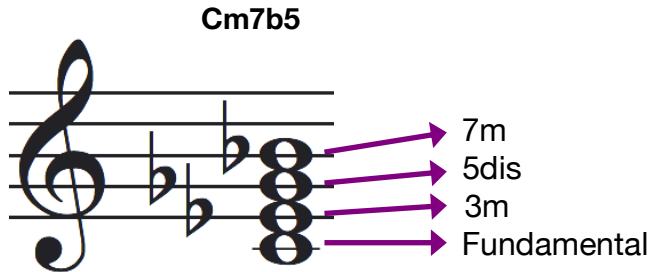


- Tétrada m7: Fundamental + 3ra menor + 5ta justa + 7ma menor



- Tétrada m7b5: Fundamental + 3ra menor + 5ta disminuida + 7ma menor

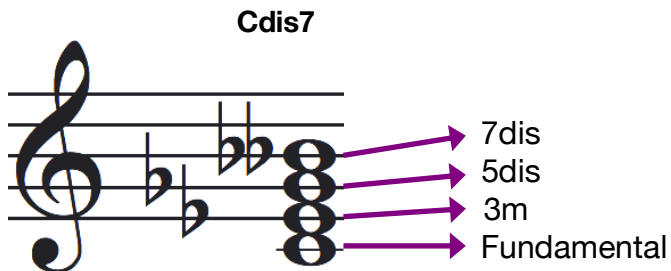
Cm7b5



7m
5dis
3m
Fundamental

- Tétrada Dis7: Fundamental + 3ra menor + 5ta disminuida + 7ma disminuida

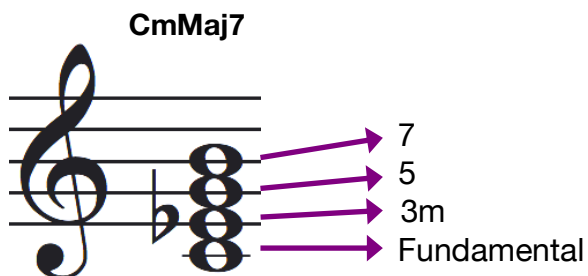
Cdis7



7dis
5dis
3m
Fundamental

- Tétrada mMaj7: Fundamental + 3ra menor + 5ta justa + 7ma mayor

CmMaj7



7
5
3m
Fundamental



- Tétrada 7#5: Fundamental + 3ra mayor + 5ta aumentada + 7ma menor

C7#5

7m
#5
3
Fundamental

- Tétrada 7sus4: Fundamental + 4ta justa + 5ta justa + 7ma menor

C7sus4

7m
5
4
Fundamental

ACORDES TRIADA EN LA ESCALA MAYOR

Cada acorde que se forme dentro de una tonalidad recibe el nombre de GRADO y se ordena con números romanos.

EJ:

C D- E- F G A- B°

I iim iiim IV V vim vii°



FAMILIAS DE ACORDES

Al momento de observar las similitudes de notas que existen entre los acordes que se encuentran en una tonalidad mayor, estos pueden ser reemplazables y complementarios entre sí, considerando siempre las siguientes categorías:

- Familia de Tónica → I / vim / iiim
- Familia de Subdominante → IV / iim
- Familia de Dominante → V / vii°

CONTACTO

FONO: +569 95101475 (sólo wtsp)

EMAIL: info@emis.cl

www.emis.cl

